

Les compétences en éveil géographique

Édition BELGIQUE

Michel Roiseux  
Jean-Pierre Lefèvre

Édition FRANCE

Directeur de collection  
**David Aubiat**

Adaptation  
**Robert Ferraris**

# A la conquête de notre espace



Cycle 2

GAI SAVOIR



# Préambule

---

Dès le berceau, l'enfant découvre, petit à petit, le milieu qui l'entoure. Il le conquiert avec appréhension souvent, avec audace parfois. Nous connaissons de ces enfants qui, dans un endroit jusqu'alors inconnu, osent avancer dans l'espace et quitter la main du parent pour s'aventurer vers de nouvelles découvertes. D'autres, par contre, s'agrippent à la main de l'adulte et se refusent à aborder un espace nouveau qu'ils imaginent dangereux. Notre rôle d'enseignant est de donner à ces enfants, aux uns comme aux autres, des repères, des points d'appui dans l'espace qui leur est connu afin de les aider à se porter vers de nouveaux horizons.

Ce fichier n'a pas d'autre prétention ; il ne s'agit nullement d'un cours ou d'un manuel de géographie. Il consiste en une succession de propositions, parfois petites épreuves, qui permettront à l'enfant de poser ses marques de manière à élargir de plus en plus l'exploration du milieu qui l'entoure et de passer de l'environnement qui est le sien à sa région, à son pays, au monde...

Bien que destiné à l'élève, cet ouvrage s'adresse avant tout à l'enseignant(e) dont la tâche sera de préparer concrètement les activités proposées ici et notamment dans les chapitres R (Repères spatiaux et représentations de l'espace), L (Localisations) et O (Organisation de l'espace).

Il nous paraît utile, sinon indispensable, qu'un matériel réel ou réduit à des dimensions aisément manipulables et observables soit mis à la disposition de l'enfant qui ne maîtrise que progressivement et avec difficulté les concepts spatiaux.

Les problèmes de latéralisation et de décentration retiendront particulièrement notre attention (la droite de l'enfant n'est pas forcément la droite du personnage qu'il observe, ...).

Nous espérons que les fiches qui vous sont proposées vous aideront à poser ces jalons dans vos travaux et pratiques de classe en vue de préparer ce qu'on appellera plus tard l'apprentissage de la géographie.

Aucun ordre d'utilisation des fiches n'est prescrit, elles seront abordées au fil des expériences vécues en classe et en seront le prolongement.

Il nous semble également important de rappeler que, simultanément aux notions d'espace, l'enfant découvre aussi les actions du temps. Il serait pertinent, dans cette optique, de lui faire prendre conscience de l'évolution des paysages qui l'entourent au fil du temps. Lui-même peut parfois évoquer des aspects du milieu qu'il ne voit plus ou d'imaginer les transformations qui se produiront tôt ou tard. Les activités de classe, les apprentissages individuels ou collectifs mêleront le plus souvent possible les aspects temporel et spatial. Dans ce but, afin d'aider l'enseignant dans la mise en œuvre de telles activités, nous proposons, dans ce fichier, une représentation de ce qu'il est convenu d'appeler la « croix espace/temps ». Document fidèle à l'évolution psychologique de l'enfant, il permet de repérer, dans les deux axes, les limites qu'il est parfois imprudent de dépasser, l'enfant n'étant pas forcément capable de maîtriser les notions que nous dirons trop précoces et extérieures à son entendement.

La réalisation des fiches par les élèves n'aura de réel impact sur l'apprentissage spatial que si le contenu de chaque document a été préalablement et physiquement expérimenté (dans les classes, lors de visites sur le terrain, au bac à sable, lors des activités manuelles, ...).



# Sommaire

## R

### Repères spatiaux et représentations de l'espace

- R 1 *Je me déplace dans un quadrillage.*
- R 2 *Je me déplace dans un quadrillage en suivant un itinéraire fourni.*
- R 3 *Je me déplace dans un quadrillage en fabriquant mon itinéraire.*
- R 4 *Je traverse le labyrinthe.*
- R 5 *Je traverse le labyrinthe en codant mon chemin.*
- R 6 *Je m'échappe du labyrinthe.*
- R 7 *Au gymnase (1)*
- R 8 *Au gymnase (2)*
- R 9 *J'imagine un parcours au gymnase et je le décris.*
- R 10 *Mon parcours à la séance de piscine*
- R 11 *Circuit en ville*
- R 12 *L'itinéraire dans une ville géométrique.*
- R 13 *Je me repère dans une ville géométrique.*
- R 14 *Je me repère dans la nature.*
- R 15 *Promenade dans mon village.*
- R 16 *Promenade en ville (1)*
- R 17 *Promenade en ville (2)*

## L

### Localisations (situer, orienter)

- L 1 *Qui suis-je? (1)*
- L 2 *Qui suis-je? (2)*
- L 3 *Qui est celui qui parle?*
- L 4 *Où sont-ils?*
- L 5 *Quel le nom de l'élève qui parle?*
- L 6 *Qui est-ce?*
- L 7 *Chaque chose à sa place.*
- L 8 *Les trois plans principaux d'un paysage (1)*
- L 9 *Les trois plans principaux d'un paysage (2)*
- L 10 *Je décris les plans du paysage.*
- L 11 *Localiser (1)*
- L 12 *Localiser (2)*
- L 13 *Localiser (3)*
- L 14 *Je localise les choses dans un espace.*
- L 15 *Je localise les choses dans un grand espace.*
- L 16 *Je localise dans un espace restreint.*

- L 17 Je complète le paysage selon les consignes.
- L 18 Je dessine un paysage et je le décris.
- L 19 Angles de vue
- L 20 Je dessine un objet selon son angle de vue.
- L 21 De la terre ou du ciel?
- L 22 Je cherche les coordonnées dans un plan. (1)
- L 23 Je cherche les coordonnées dans un plan. (2)
- L 24 Un quadrillage pour se repérer sur un plan.



## **Paysages et images géographiques**

- P 1 Différents paysages
- P 2 Je reconnais des paysages différents.
- P 3 Je situe un paysage.
- P 4 J'observe un paysage vu d'avion.
- P 5 Je décris un paysage avec précision.
- P 6 J'utilise des codes pour mettre de la couleur sur un paysage.
- P 7 J'analyse le paysage. (1)
- P 8 J'analyse le paysage. (2)
- P 9 J'observe le paysage. (1)
- P 10 J'observe le paysage. (2)
- P 11 J'observe le paysage. (3)
- P 12 J'observe le paysage. (4)
- P 13 J'observe un paysage vu de très haut.
- P 14 Une autre grande ville
- P 15 Météo
- P 16 Bulletin météo
- P 17 Le bulletin météo à la télévision
- P 18 La météo : je complète chaque cadre.
- P 19 Été? Hiver?
- P 20 Au fil des saisons (1)
- P 21 Au fil des saisons (2)
- P 22 Un paysage d'hiver, un paysage d'été (1)
- P 23 Un paysage d'hiver, un paysage d'été (2)
- P 24 Un paysage d'hiver, un paysage d'été (3)
- P 25 Un paysage avec l'homme
- P 26 Le paysage change.
- P 27 Animaux d'ici ou animaux d'ailleurs?

# O

## Organisation de l'espace

- O 1 *Occuper l'espace*
- O 2 *La chambre des jumeaux*
- O 3 *La chambre de Jim et Lucas*
- O 4 *La chambre Lucie (1)*
- O 5 *La chambre Lucie (2)*
- O 6 *La cuisine*
- O 7 *La maison de Laura*
- O 8 *Le plan de la maison (1)*
- O 9 *Le plan de la maison (2)*
- O 10 *Meublons la maison.*
- O 11 *Quel plan? (1)*
- O 12 *Quelle photo? (1)*
- O 13 *Le plan du quartier (1)*
- O 14 *Le plan du quartier (2)*
- O 15 *Méli-mélo de plans (1)*
- O 16 *Méli-mélo de plans (2)*
- O 17 *Le nouveau quartier de ma ville*

# H

## L'homme et son espace

- H 1 *Des lieux d'activité*
- H 2 *A chaque lieu ses activités*
- H 3 *Là où je vis...*
- H 4 *Des maisons et des hommes*
- H 5 *Mon habitation*
- H 6 *Autour de chez moi...*
- H 7 *Maisons du monde*
- H 8 *L'homme modifie le paysage. (1)*
- H 9 *L'homme modifie le paysage. (2)*
- H 10 *Naturel ou fabriqué?*
- H 11 *Produit naturel ou production de l'homme?*
- H 12 *Quand le naturel sert à faire de l'artificiel.*

**G****Première approche géographique.**

- G 1 *La carte d'identité de ma commune (1)*
- G 2 *La carte d'identité de ma commune (2)*
- G 3 *Je me repère en France. (1)*
- G 4 *Je me repère en France. (2)*
- G 5 *Je nomme des régions de France.*
- G 6 *Je repère ma région.*
- G 7 *Je repère les régions de France.*
- G 8 *Je me repère en France.*
- G 9 *Je me repère en Europe*
- G 10 *La terre et ses continents.*
- G 11 *Je repère quelques pays de notre planète.*
- G 12 *Je me repère sur la Terre.*

**J****Jeux**

- J 1 *Couvrir l'espace*
- J 2 *Trouver son chemin*
- J 3 *Une maison*
- J 4 *La cible*
- J 5 *Le plan dans le désordre*
- J 6 *Mots cachés*

**E****Évaluations.**

- 1 *Quel itinéraire?*
- 2 *Je traverse le labyrinthe sans me perdre.*
- 3 *Organisons l'espace.*
- 4 *Localiser*
- 5 *De quel projet parle-t-on?*
- 6 *Lire un paysage*
- 7 *J'observe un paysage.*
- 8 *Interactions hommes/espace*
- 9 *Est-ce naturel ou fabriqué, artificiel?*



# Quelques notes à l'usage des maîtres de Cycle 2

Nous avons voulu un classeur regroupant un grand nombre de fiches. Nous avons essayé qu'elles soient pratiques, et qu'elles s'intègrent éventuellement avec la majeure partie des manuels existant actuellement. Il n'y a bien sûr aucune obligation d'utiliser toutes les fiches une même année. Ce qui permet de varier d'une année à l'autre les situations de travail. On peut ainsi commencer au CP, et aborder de nouveau ces thèmes au CE1, sans que l'enfant ait l'impression (désagréable) « d'avoir déjà fait ça ».

Avant d'aborder chaque fiche, il paraît indispensable de mettre les enfants en situation réelle, chaque fois que cela est possible : tracés de quadrillages dans la cour de l'école, ou au cours de séances d'EPS, projections de photographies, de reportages... Cela facilitera d'autant plus le passage au stade graphique, qui est une démarche assez difficile pour les petits.

Dans un certain nombre de fiches, nous avons fait appel à des notions de mathématiques, ne serait-ce que les déplacements sur quadrillages, ou les repérages sur des tableaux à double entrée. Il sera donc important de « voir » cela en math, soit en même temps, soit précédemment, avec un apprentissage des tracés de ces différents tableaux (sur des pages quadrillées par exemple : il est facile d'obtenir des fonds quadrillés de couleurs très claires, comme le jaune ou le bleu clair, avec un traitement de texte et la touche de couleur de la police utilisée).

## **Fiches notées « R »**

L'enfant prend des repères dans son environnement.

*Cette série de fiches propose à l'enfant de fixer, autour de lui, des éléments qui l'aideront à se repérer dans l'espace proche.*

*Pour cela, les représentations feront appel aux mathématiques, et surtout à la géométrie.*

*Nous revenons au souci d'interdisciplinarité évoqué plus haut.*

### **R1 : Je me déplace dans un quadrillage.**

Sur cette fiche, nous avons la représentation d'un espace simple dont toutes les cases sont identiques, de même forme, bien alignées les unes par rapport aux autres. .

La difficulté réside dans l'obligation de se projeter dans le sens de la marche à l'intérieur de la grille et de distinguer les directions « à gauche », « à droite ». On peut introduire un petit personnage pour matérialiser le déplacement.



## **R2 : Je me déplace dans un quadrillage en suivant un itinéraire fourni.**

Il faut atteindre un point précis du quadrillage (ici le chien), en évitant les obstacles (en gris), grâce à un parcours pré-noté sous forme de flèches, chaque flèche indiquant la marche à suivre à partir de la case où on est arrivé. Même remarque que pour R1, une situation en vraie grandeur sera source de succès.

## **R3 : Je me déplace dans un quadrillage en codant mon itinéraire, mon plan de route.**

Chaque enfant trace lui-même son itinéraire pour atteindre le dalmatien. Pour le marquage dans les cases, il peut y en avoir trop, si on demande de trouver le chemin le plus court, ou pas assez si l'enfant décide de se « promener » dans le quadrillage. Dans une situation réelle, on peut faire le trajet imaginé par un autre enfant.

## **R4 : Je traverse le labyrinthe.**

Cette fiche est en quelque sorte le complément de la fiche R1 : le parcours est matérialisé, mais pas les changements de direction dans le carnet de route. C'est à l'enfant de le compléter avec les indications « à gauche » ou « à droite ». Ce peut être une évaluation des fiches précédentes. Même remarque que pour les autres fiches, pour ce qui est du petit personnage ou du quadrillage géant.

## **R5 : Je traverse le labyrinthe en codant mon chemin.**

Le circuit est dessiné, mais il faut le matérialiser dans le tableau avec des flèches indiquant la marche à suivre. (utiliser le code 4 →, 2 ↑, 3 ← ...).

## **R6 : Je m'échappe du labyrinthe.**

Pour s'échapper de ce labyrinthe, l'enfant doit noter de deux façons son parcours :

- par un fléchage dans le tableau;
- par la description de ce qu'il fait, en employant les mots « je tourne à gauche », « je tourne à droite », « j'avance de \_\_\_\_ cases » dans l'ordre précis où il le fait.

On peut donner à un autre enfant un quadrillage n'ayant que la case centrale grisée et la case de sortie du labyrinthe. Selon le texte fourni pour le premier enfant, le second doit pouvoir réaliser le chemin.

## **R7 : Au gymnase (1)**

Les séances d'EPS peuvent être le moment de réaliser quelques parcours, ne serait-ce que par le jeu entre deux équipes qui ont une suite de situations à analyser et à réaliser. C'est un espace familial.

Dans la deuxième partie de la fiche, l'enfant devra réaliser le parcours en suivant les consignes et en utilisant les symboles imposés lors du premier parcours.

Une réalisation de cet exercice, ou de tout autre exercice similaire en cours de gymnastique ne pourra être que bénéfique.

## **R8 : Au gymnase (2)**

Le parcours est tracé, les symboles sont nommés.

Le travail de l'élève sera de verbaliser le parcours. On peut remplacer « Entrer dans le gymnase » par « J'entre dans le gymnase ».

## **R9 : J'imagine un parcours au gymnase et je le décris.**

L'enfant doit être capable d'une part d'imaginer un parcours avec les éléments donnés, puis de le décrire, pour qu'un camarade qui ne voit pas sa fiche puisse le réaliser dans l'ordre prescrit.

#### **L4 : Où sont-ils ?**

Voilà un exercice qui peut aisément être « joué » avant de passer à la trace écrite de la fiche. Chaque enfant se présente sans dire son nom, juste en disant comment il est placé par rapport à d'autres. Il faut essayer de bannir les « je suis à droite de » ou « devant », ou « est à ma droite », en introduisant des difficultés : « je suis trois rangs devant », « se trouve entre et », etc...

Il va sans dire que la justesse de l'énonciation compte, car toute erreur engendrera d'autres erreurs en cascades, voire l'impossibilité de continuer.

#### **L5 : Quel est le nom de l'élève qui parle ?**

Si dans la fiche précédente, il fallait placer les élèves au bon endroit, celle-ci demande de rechercher celui ou celle qui parle.

#### **L6 : Qui est-ce ?**

Variante des deux fiches précédentes. Les photos d'enfants ont été remplacées par des prénoms, et on sait de quel élève on parle. Il n'est plus question de positionner un élève par rapport à son environnement, mais plutôt de reconstituer l'environnement par rapport à cet élève.

#### **L7 : Chaque chose doit être à sa place.**

Ces deux fiches permettent à l'enfant de découvrir les conséquences que peut apporter un angle de vue différent : ce qui était à gauche lors d'un point de vue peut, selon le cas, se retrouver à droite, devant, ou derrière.

Pour pouvoir répéter un tel exercice plusieurs fois dans l'année scolaire, il convient de « fabriquer », avec l'aide des enfants, un petit matériel facile ; cela peut faire l'objet d'une séance ou deux en arts plastiques : tout d'abord, il faut un quadrillage de 9 cases, qui peut être photocopié autant de fois qu'on en aura besoin. Il faut des séries de 7 « objets » à placer sur la grille, afin de les positionner en laissant deux cases vides. Ces séries d'objets peuvent être sculptés dans la pâte à modeler, de la terre glaise ou tout simplement dessinés sur de la cartonnée. On peut ensuite les coller sur des bouchons de récupération de bouteilles plastiques (il en existe de différentes couleurs, ce qui donnera différentes séries). Les enfants seront très fiers d'avoir réalisé leur propre matériel.

#### **L8 : Les trois plans principaux d'un paysage (1)**

Cette fiche est « une fiche explicative », qui donne la définition des plans d'une photo, d'un dessin.

Si l'école possède un appareil photo numérique, l'occasion est toute trouvée d'aller sur le terrain, pour faire des clichés (chacun d'eux est discuté au moment de la prise de vue) qui seront visionnés au retour (à chaud!), pour voir les différents plans (si cela est réussi, sinon on cherche ce qui n'a pas marché). On peut écrire au marqueur à tableaux sur un écran de TV, pour mieux visualiser. Les meilleures photos pourront être imprimées pour tracer les divers plans sur les calques.

Parallèlement, un certain nombre de photos de magazines pourront être recherchées par les enfants, et travaillées en classe.

#### **L9 : Les trois plans principaux d'un paysage (2)**

Cette fiche est la mise en mémoire de la précédente et du travail qui a tourné autour.

On peut lui adjoindre une fiche qu'on appellerait L9bis, différente selon chaque classe, où on trace trois lignes de plans, comme dans les carrés de la fiche L9, et où on se donne des consignes pour dessiner ce qu'on voit dans chacun des plans. Voir la fiche L17.

### **L23 : Je cherche les coordonnées sur un plan (2).**

Même exercice, pour localiser des copains de la classe (possibilité de changer les noms avant de photocopier la fiche).

### **L24 : Un quadrillage pour se repérer sur un plan.**

On a donc dessiné un quadrillage sur le plan d'une ville. C'est la manière courante pour se repérer sur une carte. Pour cela, faire repérer sur des cartes le quadrillage existant pour s'y retrouver.

Un endroit de la carte peut être localisé dans plusieurs cases du quadrillage.

Les deux exercices couvrent d'une part les indications pour trouver les éléments selon les cases qu'ils occupent, et d'autre part les indications pour trouver les cases occupées par divers éléments.

On pourra, sur une photo aérienne (celles de Yann Arthus Bertrand s'y prêtent parfaitement), faire appliquer un quadrillage pour en dessiner le plan (plan simple).

En arts plastiques, l'usage du quadrillage sur un dessin ou une photo en permet la reproduction.

## **Fiches notées « P »**

*L'enfant lit un paysage, une image géographique.*

*Cette série de fiches est très importante.*

*Elle fera entrer l'enfant dans la lecture de la variété des paysages qui l'entourent ou qu'il découvrira par divers médias interposés (photos, films dessins, journaux,...).*

*Chaque fois que l'occasion s'en présentera il sera bon de passer un moment, même bref, pour écouter les formulations de chacun. Ainsi peu à peu, l'enfant dégagera les caractéristiques des paysages qui lui seront proposés, et pourra par la suite établir des correspondances entre ce qu'il verra et ce qu'il aura retenu.*

### **P1 : Différents paysages**

Dans ces premières fiches, on fera le point des connaissances de l'enfant en matière de vocabulaire géographique.

On pourra réaliser des panneaux correspondant aux différents critères : campagne, ville, village, montagnes, désert, mer, forêt... et en ajouter d'autres selon ce que vont dire les élèves : lacs, rivières,...

### **P2 : Je reconnais des paysages différents.**

Fiche « inverse » des deux premières. À l'enfant de replacer chaque paysage dans les bonnes cases.

### **P3 à P12 : Observations de paysages divers**

Chaque fiche apporte un paysage différent à l'enfant. Il doit analyser (simplement) avant de répondre à un certain nombre de questions ou de produire un petit texte explicatif.

L'important est de trouver les éléments dominants dans un paysage donné, pas d'analyser finement ce qu'il y a sur chaque photo.

Chaque fois qu'un des enfants propose quelque chose, il sera bon de lui faire expliciter, surtout quand la proposition sera fautive.

## **P25 : Le paysage avec l'homme**

En préalable, il sera bon de montrer divers paysages (différents de ceux de la section précédente) : ceux où la nature est encore telle qu'elle était avant l'homme; ceux où l'homme est intervenu modérément; ceux que l'homme a totalement changés.

On pourra ainsi passer à la fiche, en apportant les couleurs selon ses goûts, puis en débusquant ce que l'homme a changé. Faire la même chose sur divers paysages récupérés dans divers magazines (les agences de voyage peuvent être de bons filons).

ATTENTION : ce n'est pas parce que l'homme touche un paysage qu'il le détruit forcément.

## **P26 : Le paysage change.**

La fiche fait prendre conscience que l'homme change le paysage. On pourra rechercher dans l'environnement de l'école ce que l'intervention humaine a changé, en bien et en moins bien. Si l'école a un appareil numérique, il peut être bien de fixer cela.

Mais l'homme aménage le territoire pour pouvoir y vivre. Le fait-il toujours bien? A-t-il le choix parfois? Ce sont des notions difficiles pour des petits, mais qu'on peut aborder simplement.

On pourra aussi faire un panneau pour montrer les horreurs à ne pas faire!

## **P27 : Animaux d'ici ou d'ailleurs**

Cette fiche permet d'associer un animal avec le lieu où il est normalement chez lui. C'est plus pour faire le recensement des animaux de la région où vivent les enfants. S'ils ont des correspondants, ils pourront faire la différence.

# **Fiches notées « O »**

*L'enfant prend conscience de l'occupation de l'espace.*

*Les fiches notées «O» aideront l'enfant à comprendre comment l'espace est organisé, comment on l'organise. Il commencera à l'aménager lui-même, selon des règles précises, ou librement. Par contre, le maître lui demandera de faire appel au vocabulaire spatial pour qu'il puisse apporter toutes précisions dans la formulation de ses informations.*

## **O1 : Occuper l'espace.**

Cette fiche ne donne aucune contrainte à l'enfant, qui doit aménager la salle de classe selon ses goûts. Il sera cependant important qu'il prenne conscience que ses choix doivent être pratiques pour tous les autres.

Sa propre salle de classe l'influencera quelque peu, mais les ouvertures et le tableau ne seront pas forcément aux mêmes endroits.

Une piste : donner une seconde photocopie pour pouvoir découper les meubles, les colorier et les poser sur la première feuille, avant de colorier les cases. Faire éventuellement valider par un ou deux camarades.

### **O 11 : Quel plan ?**

Exercice assez difficile.

La maquette vue en perspective possède son plan dans ceux proposés.

Si la classe possède des légos, il est possible de figurer cette maquette en trois dimensions, puis de trouver le plan qui lui correspond.

Par suite, il est également possible de reproduire chaque plan sous forme de maquette (travail en groupe,...). Sans légos, on peut découper les formes dans un papier quadrillé identique à celui de la maquette présentée en haut de page.

### **O 12 : Quelle photo ?**

Exercice inverse à celui de la fiche précédente.

La démarche sera identique, bien que sans doute plus rapide, les enfants ayant déjà travaillé sur ce type de fiche.

### **O 13 et O 14 : Le plan du quartier**

Même exercice, mais il faut dessiner le plan représentant la maquette. Des essais au brouillon seront nécessaires.

Pour la seconde fiche, on a le même schéma de travail que pour O 11.

### **O 15 à O 17 : Divers plans à reconnaître et à associer.**

Exercices de consolidation des fiches précédentes.

Le travail avec les bouchons est facile à mettre en œuvre. Les enfants seront de plus très heureux d'apporter « de quoi faire des exercices ». On peut varier à l'infini.

Avec des bouchons de bouteilles d'eau minérale, un quadrillage de 2,5 cm x 2,5 cm fera l'affaire. Et on peut même coller les bouchons sur les quadrillages pour garder une trace un certain temps.

## **Fiches notées « H »**

*L'enfant découvre et caractérise les interactions hommes/espace.*

*Cette série de fiches aborde la géographie humaine. Si cela est possible, il conviendra d'organiser des sorties sur le terrain, pour bien comprendre « in visu », comment l'homme agit sur l'espace qui l'entoure. De même, des maquettes peuvent être construites en classe, en atelier, pour faire évoluer des paysages : on part d'un paysage naturel, pour installer peu à peu des activités humaines (il existe de nombreux jeux vidéo sur ce thème, même si nos élèves sont trop jeunes pour les utiliser).*

*Ce chapitre sera bien entendu développé au cycle 3.*

### **H 1 : Des lieux d'activités**

Il faudra justifier chaque réponse.

Parallèlement, des panneaux peuvent être construits pour expliciter et approfondir la fiche.

### **H 2 : À chaque lieu ses activités**

Fiche découlant de la précédente. Il sera intéressant de demander à l'enfant d'une part des éléments qui pourraient s'intégrer dans chacun des lieux donnés, et d'autre part, de trouver d'autres lieux avec leurs divers éléments.

Possibilité de faire nommer et écrire chaque élément.



## Compétences spécifiques à la notion de construction de l'espace.

		Compétences	Fiches correspondantes
<b>Les savoir-faire</b>	<b>A</b>	Utiliser des repères spatiaux Utiliser des représentations de l'espace	R1 à R17 L19, L20, L22 à L25 O1 à O9 O11 à O17 H3 à H6 G1 à G7
	<b>B</b>	Localiser un lieu, un espace Situer, orienter	L1 à L7 O2 à O9 O11 à O17 H3 à H6 G3 à G12
	<b>C</b>	Lire un paysage Lire une image géographique	L8 à L25 P1 à P14 H1, H2 G1 à G4, G12
<b>Les savoirs</b>	<b>D</b>	Les composantes du paysage Identifier, caractériser	P3 à P15, P26, P27 G1, G2
	<b>E</b>	Des milieux "naturels". En identifier et en caractériser quelques-uns En associer aux cinq zones climatiques Identifier leurs atouts et contraintes Identifier leur transformation en espaces	P1, P2, P15 à P28 H8, H9 G8
	<b>F</b>	L'organisation de l'espace Caractériser ses fonctions, ses structurations, sa dynamique	O1 à O10 H1 à H6, H8, H9 G1, G2
	<b>G</b>	Des interaction homme/espace Identifier, caractériser des aspects concrets	H7 à H12
	<b>H</b>	Situer des milieux géographiques sur une carte simple ou sur le globe terrestre	G1 à G12

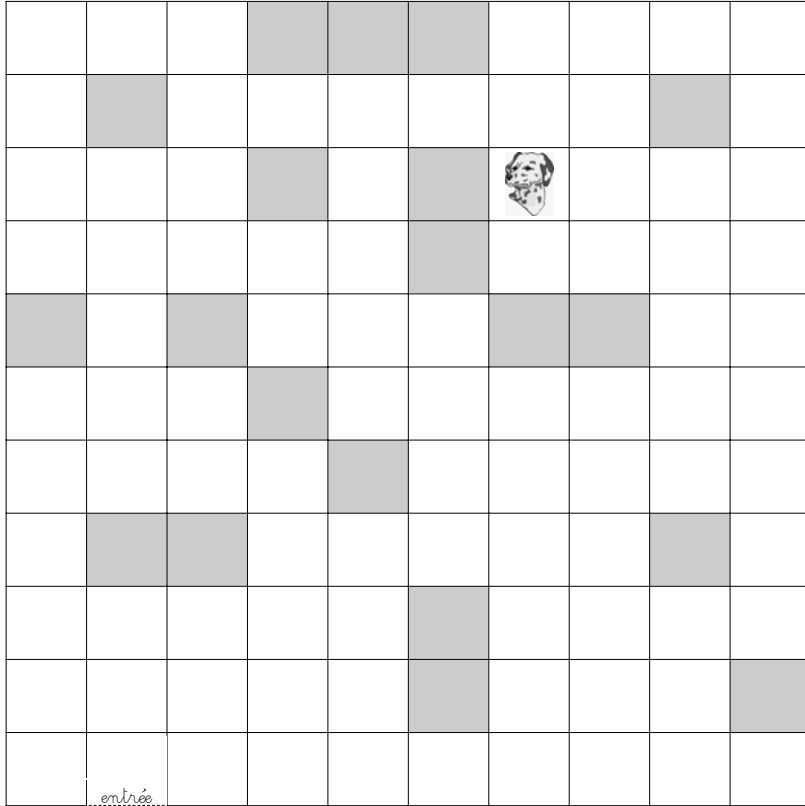
Légende :

- R** : l'enfant prend des repères dans son environnement.
- L** : l'enfant localise les éléments du paysage.
- P** : l'enfant lit un paysage, une image géographique.
- O** : l'enfant prend conscience de l'occupation de l'espace.
- H** : l'enfant découvre les interactions hommes/espace.
- G** : l'enfant découvre les premiers rudiments de géographie.

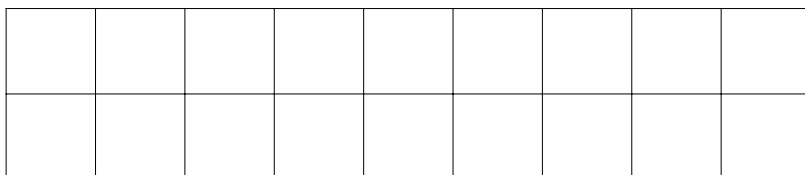
# Je me déplace dans le quadrillage en fabriquant mon itinéraire.



Je veux aller à la rencontre de mon chien. Je trace le chemin,  
et je marque mon déplacement au dessous.



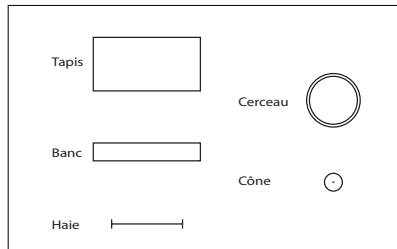
Je marque le trajet dans les cases ci-dessous :



# Au gymnase (1)

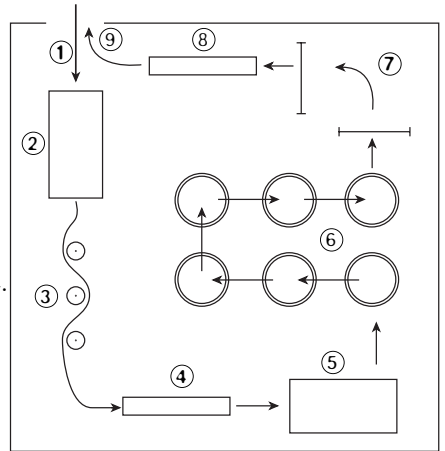


Matériel :



## Consignes du parcours sportif n°1.

1. Entrer dans le gymnase.
2. Rouler sur un tapis.
3. Plalomer entre 3 cônes.
4. Marcher en équilibre sur un banc.
5. Rouler sur un tapis.
6. Pauter à cloche-pied dans 6 cerceaux.
7. Passer sous 2 haies.
8. Marcher en équilibre sur un banc.
9. Sortir du gymnase.

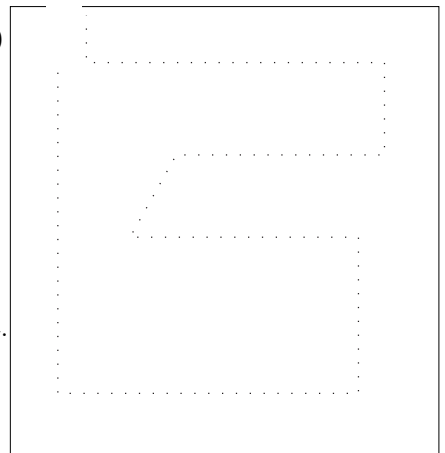


## Je dessine le parcours n°2.

(j'utilise l'aide du parcours pointillé)

En voici les consignes :

1. Entrer dans le gymnase.
2. Marcher en équilibre sur un banc.
3. Rouler sur un tapis.
4. Passer sous 3 haies.
5. Marcher en équilibre sur un banc.
6. Pauter à cloche-pied dans 5 cerceaux.
7. Rouler sur un tapis.
8. Plalomer entre 4 cônes.
9. Sortir du gymnase.





# Quel est le nom de l'élève qui parle ?



Les enfants d'une classe de l'école ont posé pour la photo. Quelques-uns disent où ils se trouvent. Je dois les retrouver et donner leurs noms.

Julie	Gébril	Pimon	Pamantha	Kévin
Nicolas	Marie	Océane	Benjamin	Hocine
Paul	Florian	Fantine	Camille	Alexia
Laurie	Cécile	Valentin	Alexis	Florent

Je suis à 3 rangs à droite de Florian et derrière Florent : \_\_\_\_\_

Je suis sur la ligne qui joint Gébril et Florent et 2 rangs derrière Valentin : \_\_\_\_\_

Je suis sur le rang de Camille et devant Marie : \_\_\_\_\_

Je suis dans la colonne de Pamantha et 2 rangs devant Benjamin : \_\_\_\_\_

Je suis 3 rangs devant Kévin et à 4 rangs de Laurie : \_\_\_\_\_

Je suis 3 rangs derrière Florent et à 2 rangs de Pimon : \_\_\_\_\_

Je suis sur la ligne qui joint Kévin et Cécile et juste devant Pamantha : \_\_\_\_\_

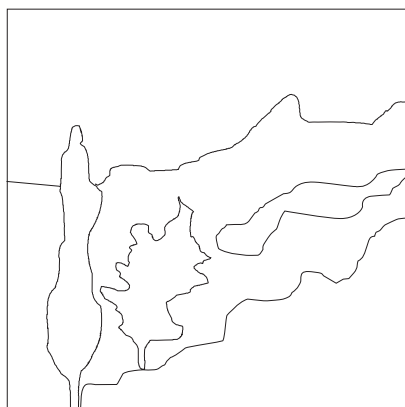
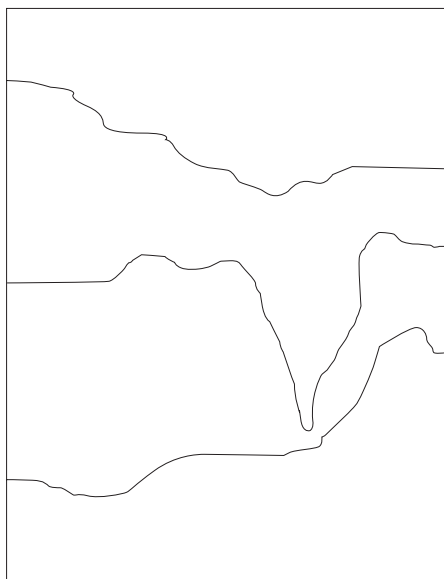
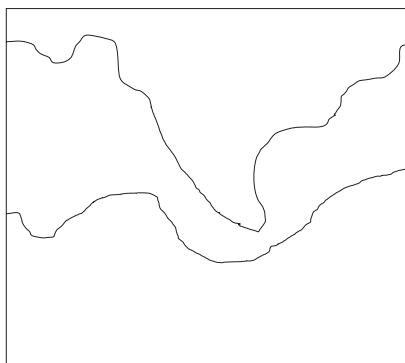
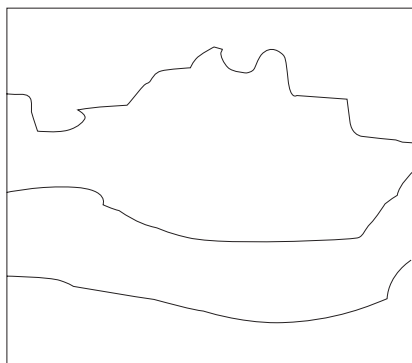
Je suis entre Nicolas et Océane et entre Gébril et Florian : \_\_\_\_\_

# Les trois principaux plans d'un paysage (2)



Quand on regarde un paysage, que ce soit en "vrai", ou sur un document, on voit d'abord ce qui est plus près de nous. On dit que c'est le premier plan. Il peut y avoir un second plan, avec d'autres détails, puis un arrière-plan, avec les détails lointains qui rendent la photo plus jolie.

Je colorie le premier plan en vert, le second plan en jaune, et l'arrière plan en bleu.



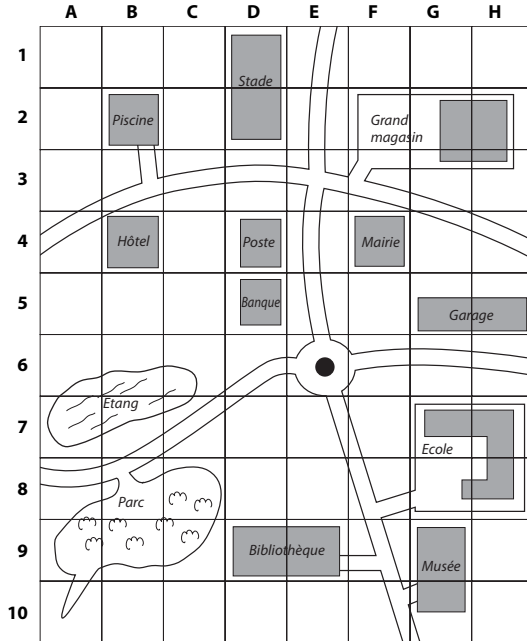
# Un quadrillage pour se repérer sur un plan.



Voici le plan d'une petite ville.

Le quadrillage me permet de situer les différents bâtiments ou sites.

Par exemple, on peut dire que la Mairie se trouve en F4.



1. Pour ces éléments, j'indique la ou les cases qu'ils occupent.

La poste	
La piscine	
Le rond-point	
Le stade	

L'école	
L'hôtel	
Le musée	
Le parc	

2. Que trouve-t-on dans les cases suivantes :

D5	
D9	
F9	
H5	

C6	
G2	
H3	
E3	

# Différents paysages



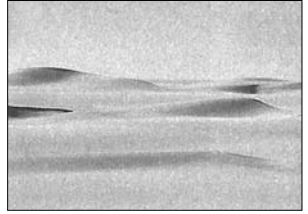
Je nomme chaque photo en choisissant parmi les propositions suivantes.  
campagne - village - ville - montagne - désert - mer - forêt



\_\_\_\_\_



\_\_\_\_\_



\_\_\_\_\_



\_\_\_\_\_



\_\_\_\_\_



\_\_\_\_\_



\_\_\_\_\_



\_\_\_\_\_



\_\_\_\_\_



\_\_\_\_\_



\_\_\_\_\_



\_\_\_\_\_

# J'analyse un paysage. (1)



J'observe bien la photo... et je choisis mes réponses en cochant les bonnes cases.



J'écris tout ce qui me fait penser à la ville.

---

---

---

---

---

---

---

Cette photo présente

- un paysage de campagne.
- un paysage de ville.

Que peut-on dire des rues?

- Elles sont très nombreuses.
- Elles sont rares.

Ces rues

- sont très sinueuses.
- sont très droites.

Les habitations

- sont nombreuses.
- sont rares.

Les maisons

- sont collées les unes aux autres.
- sont dispersées.

Que puis-je voir sur cette photo ?

- des véhicules
- un stade
- des arbres
- une gare
- une place
- des jardins

Vues du ciel, les rues de cette ville forment

- un rectangle
- une étoile
- un disque

Cette photo a été prise depuis

- le bord de la route qui arrive dans cette ville.
- un avion

Route et chemins

- sont assez nombreux.
- ne sont pas nombreux.

Au centre de la ville on a un petit bois. Pourquoi?

\_\_\_\_\_

# Occuper l'espace



Je regarde attentivement le plan de cette classe et je place les meubles afin que les élèves puissent y travailler agréablement et circuler librement.

				Tableau				
Fenêtre								Porte
Fenêtre								
Fenêtre								
Fenêtre								

Meubles à placer :

Table n°1

Table n°2

Table n°3

Table n°4

Bureau

Ordinateur

Bibliothèque

Armoire de rangement

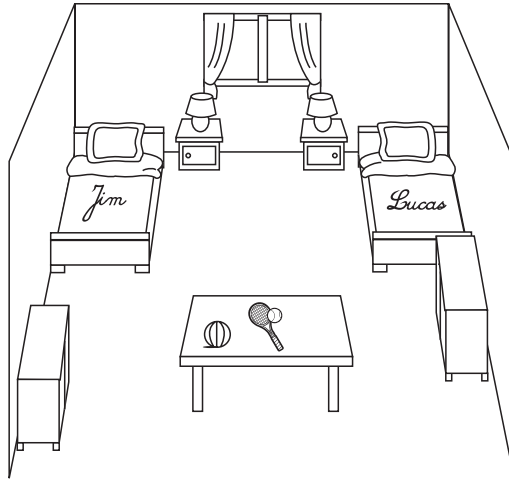
Ordinateur

Aquarium

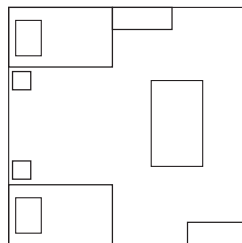
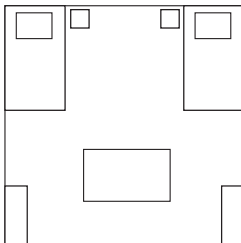
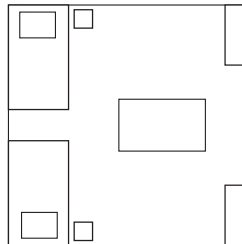
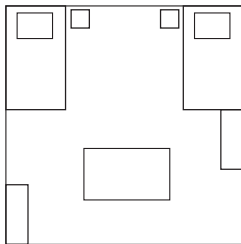
# La chambre des jumeaux



1. Dans la chambre de Jim et Lucas, je colorie les différents meubles :
  - les lits en bleu ;
  - les commodes en vert ;
  - les tables de chevet en brun ;
  - la table de jeux en jaune.



2. Je cherche le(s) plan(s) qui correspond(ent) exactement à cette chambre et je colorie les meubles avec les mêmes couleurs qu'au n°1.



# A chaque lieu ses activités

H2

J'observe attentivement les deux paysages et je rends à chacun ses éléments.



Paysage n°1



Paysage n°2



Paysage n°\_\_



Paysage n°\_\_



Paysage n°\_\_



Paysage n°\_\_



Paysage n°\_\_



Paysage n°\_\_



Paysage n°



Paysage n°



Paysage n°



# Produit naturel ou production de l'homme ?



1. Voici des éléments que nous connaissons.

Sont-ils naturels ou ont-ils été fabriqués par l'homme ?

Pour chaque proposition, j'écris **naturel** ou **fabriqué**.

			
<input type="text"/>	<input type="text"/>	<input type="text"/>	<input type="text"/>
			
<input type="text"/>	<input type="text"/>	<input type="text"/>	<input type="text"/>

2. Je dessine deux autres éléments naturels et j'écris leur nom.  
 Je dessine ensuite les produits que l'homme en extrait.  
 J'écris aussi leur nom.

Éléments naturels	<input type="text"/>	<input type="text"/>
	<input type="text"/>	<input type="text"/>
	↓	↓
Produits fabriqués	<input type="text"/>	<input type="text"/>
	<input type="text"/>	<input type="text"/>

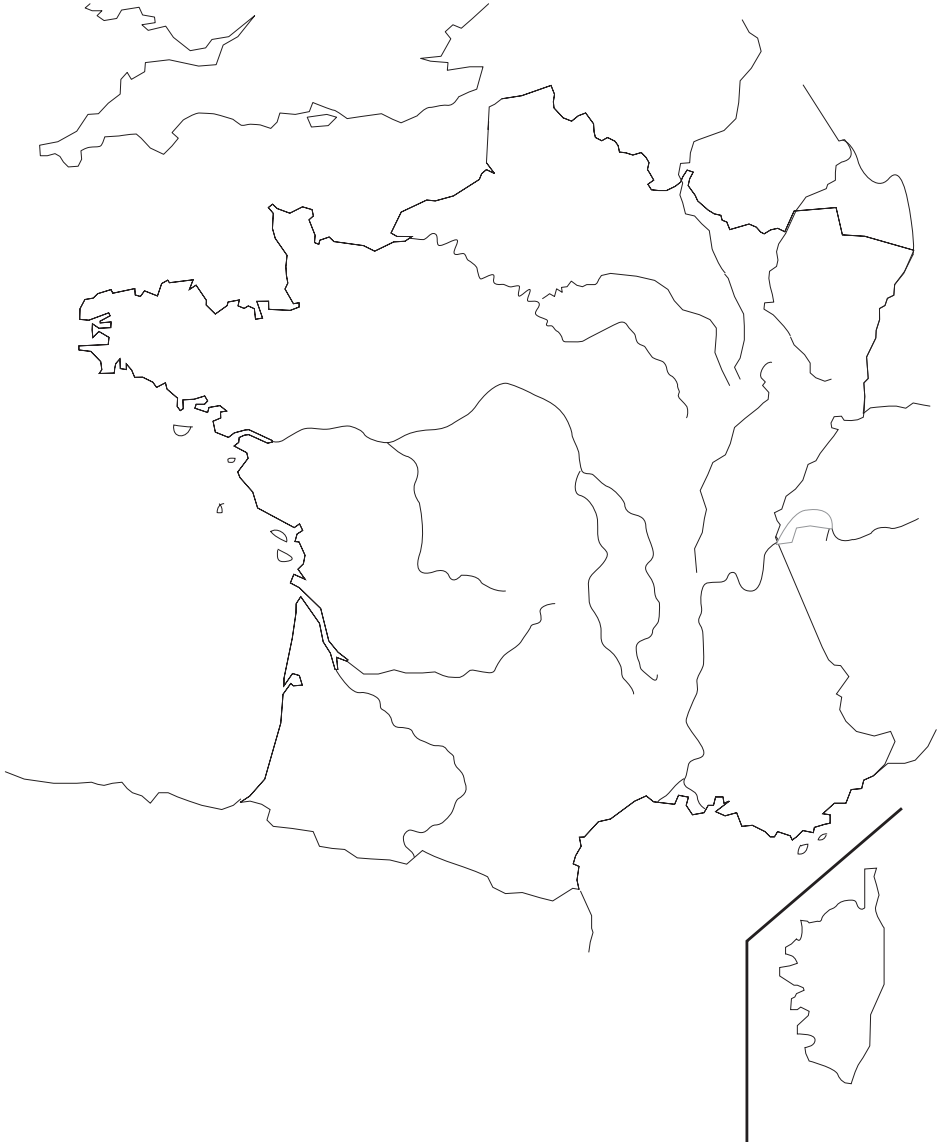
# Je me repère en France (1).



Sur la carte je colorie :

- les fleuves en bleu foncé, je note leurs noms ;
- les côtes en bleu clair ;
- les frontières en rouge ;

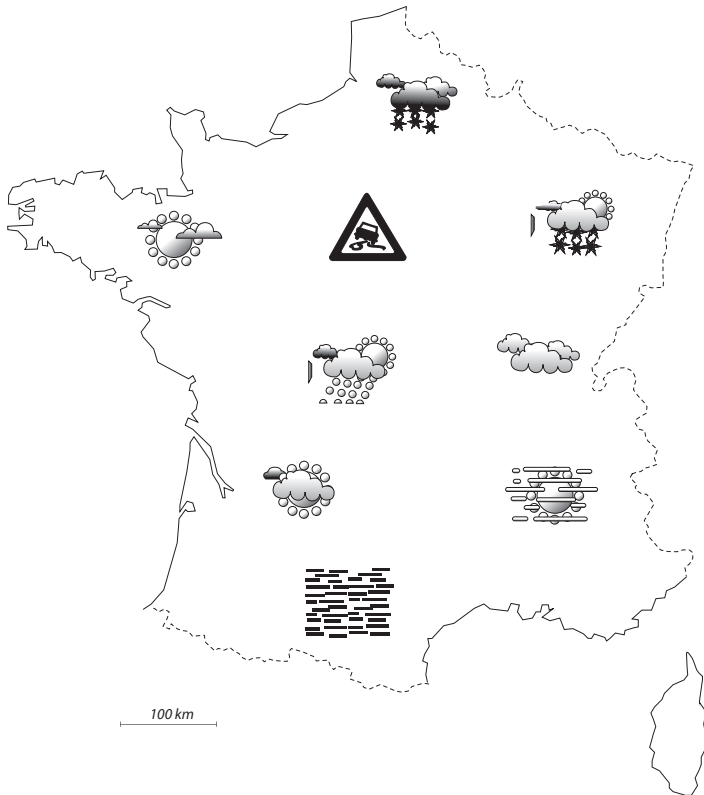
et j'écris les noms des massifs montagneux importants.



# Je nomme des régions de France.



Je cherche les noms des régions de France, d'après le temps qu'il y fait :



La météo annonce :

- un temps couvert et neigeux sur le Nord - Pas de Calais ;
- de très belles éclaircies en Bretagne ;
- du verglas en région Parisienne ;
- une couverture importante sur le Lyonnais ;
- un soleil voilé près de la Méditerranée ;
- de courtes éclaircies dans la région de Bordeaux ;
- du brouillard sur les Pyrénées ;
- des averses de neige fréquentes sur les Vosges ;
- des averses de pluie sur les Pays de Loire.

# Je repère ma région.



Je colorie en jaune la région où j'habite.

Si des camarades de classe viennent d'autres régions, je les repère sur la carte et je les colorie en vert, en écrivant le prénom des copains.



Ma région :

Quel est son nom ?

---

---

Quelle est la plus grande ville de cette région ?

---

---

Je donne d'autres noms de villes de cette région :

---

---











---

# Éditions GAI SAVOIR

## L'efficacité pédagogique au cycle 2

### BON DE COMMANDE à imprimer

A renvoyer à : Gai Savoir - Diffusion La Classe – 10, avenue Victor-Hugo - 55800 REVIGNY  
ou à commander au  N° Indigo 0 825 82 63 63 – Fax 03 29 70 56 74

Réf.	Titre	Prix unitaire	Quantité	Montant TTC
ACDM1CPC	 <b>CLASSEUR (210 fiches)</b> A la conquête des maths Nombres et calculs CP	79 €	.....	..... €
ACDM1CPR*	 <b>CÉDÉROM</b> A la conquête des maths Nombres et calculs CP	41 €	.....	..... €
ACDM2C2C	 <b>CLASSEUR (210 fiches)</b> A la conquête des maths Espace et géométrie Cycle 2	79 €	.....	..... €
ACDM2C2R*	 <b>CÉDÉROM</b> A la conquête des maths Espace et géométrie Cycle 2	41 €	.....	..... €
ACDM3C2C	 <b>CLASSEUR (210 fiches)</b> A la conquête des maths Grandeurs et mesures Cycle 2	79 €	.....	..... €
ACDM3C2R*	 <b>CÉDÉROM</b> A la conquête des maths Grandeurs et mesures Cycle 2	41 €	.....	..... €
ACDTC2	 +  <b>CLASSEUR (100 fiches) + CÉDÉROM</b> A la conquête du temps Cycle 2	75 €	.....	..... €
ACDEC2	 +  <b>CLASSEUR (130 fiches) + CÉDÉROM</b> A la conquête de notre espace Cycle 2	92 €	.....	..... €

\* Les cédéroms ne sont pas vendus seul.

**LICENCE PHOTOCOPIE ÉCOLE INCLUSE**

**Frais d'envoi offerts**

**TOTAL**   
Tarif France métropolitaine

Nom/Prénom : .....

Adresse : .....

Code postal

Ville : .....

E-mail : .....

**■ Règlement** GS005

Chèque joint de ..... € à l'ordre de **La Classe**

Carte bancaire

N°

Date d'expiration  Signature (CB uniquement)

Code CVC  Code vérification client  
(trois derniers chiffres du n° figurant au verso de votre carte)

Nos clients belges peuvent contacter directement le Gai Savoir en Belgique (RANSART).



**Par courrier**  
GAI SAVOIR Diffusion La Classe  
10, avenue Victor-Hugo  
55800 Revigny



**Par télécopie**  
**03 29 70 56 74**  
(Règlement par carte bancaire  
ou mandat administratif Mairie)



**Commande Mairie**  
(Règlement par mandat administratif)  
Coordonnées de notre compte postal :  
RIP CCP Nancy  
20041 01010 | 0222889Y031 03



**Par téléphone**  
 N° Indigo 0 825 82 63 63  
(Règlement par carte bancaire)